



საქართველოს მთავრობის ბანაკარგულება

N 1284 2017 წლის 23 ივნისი ქ. თბილისი

კულტურული მემკვიდრეობის თვალსაზრისით ღირებული
ობიექტისათვის - ქ. თბილისში მდებარე არქიტექტურული ნაგებობის -
გუდელისის წმ. გიორგის ეკლესიისთვის კულტურული მემკვიდრეობის
უძრავი ძეგლის სტატუსის მინიჭების შესახებ

უმნიშვნელოვანეს ისტორიულ-კულტურულ ფასეულობათა
სამართლებრივი დაცვის უზრუნველყოფის მიზნით, „კულტურული
მემკვიდრეობის შესახებ“ საქართველოს კანონის მე-15 მუხლის მე-3 პუნქტის
საფუძველზე:

1. კულტურული მემკვიდრეობის თვალსაზრისით ღირებულ
არქიტექტურულ ობიექტს, ქ. თბილისში მდებარე არქიტექტურულ ნაგებობას
- გუდელისის წმ. გიორგის ეკლესიას (მიწის (უძრავი ქონების) საკადასტრო
კოდი: №81.24.18.001) მიენიჭოს კულტურული მემკვიდრეობის უძრავი ძეგლის
სტატუსი, თანდართული სააღრიცხვო ბარათის შესაბამისად.

2. დაევალოს საქართველოს კულტურისა და ძეგლთა დაცვის
სამინისტროს (შემდგომში - სამინისტრო) ამ განკარგულების ძალაში

შესვლიდან ერთი თვის ვადაში ამავე განკარგულებით გათვალისწინებული ობიექტის მონაცემების სამინისტროს ინტერნეტგვერდზე ასახვა.

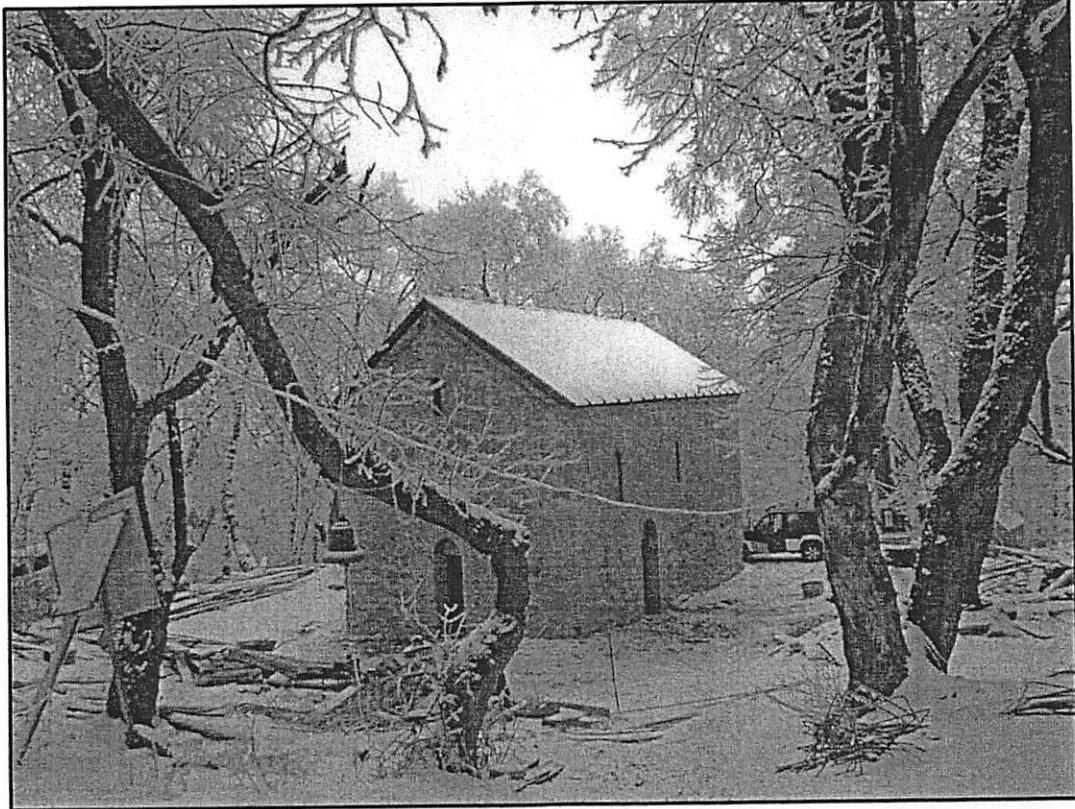
პრემიერ-მინისტრი



გიორგი კვიციანი

დანართი №1

საქართველოს კულტურისა და ძეგლთა დაცვის სამინისტრო
კულტურული მემკვიდრეობის უძრავი ობიექტის/ძეგლის სააღრიცხვო
ბარათი
№



1. სახელწოდება

გუდელისის წმ. გიორგის ეკლესია

2. ადგილმდებარეობა / მისამართი

2.1 ზუსტი მისამართი	
ადმინისტრაციული ერთეული (ავტონომიური რესპუბლიკა, ქალაქი, დაბა, სოფელი)	საქართველო, თბილისი დაბა კოჯორი
ქალაქის რაიონი	მთაწმინდის მუნიციპალიტეტი
ქუჩა (ქუჩები)	
შენობის №	ს/კ: 81.24.18.001
2.2 გეოგრაფიული / მდებარეობა	
ისტორიული მხარე	

გეოგრაფიული ერთეულის სახელწოდება	
ისტორიული დასახლების სახელწოდება	
მანძილი და მიმართულება უახლოესი დასახლებული პუნქტიდან	დგას კოჯრიდან სამხრეთ-აღმოსავლეთით, კოჯრის ხევის მარჯვენა ნაპირზე, ზ/დ 1182მ. ხშირ
	მუხნარში.
გეოგრაფიული კოორდინატები	476610.54 m E 4610234.89 m N

3. სახეობა

არქიტექტურის	✓
არქეოლოგიური	
საინჟინრო	
მემორიალური	
ქალაქთმშენებლობის (ურბანული)	
საბადე საპარკო ხელოვნების და ლანდშაფტური არქიტექტურის	
მონუმენტური სახვითი ხელოვნების	
პალეოგრაფიული	
ეთნოგრაფიული	
მეცნიერების, ტექნიკისა და მრეწველობის განვითარებასთან დაკავშირებული ძეგლი	

4. თარიღი (პერიოდი, საუკუნე, ზუსტი თარიღი)

გვიანი შუა საუკუნეები

5. სტატუსი და კატეგორია

5.1. სტატუსი	თავდაპირველი	უსტატუსო
	ამჟამინდელი	
5.2. სტატუსის მინიჭების თარიღი	თავდაპირველი	
	ამჟამინდელი	
5.3. სტატუსის მიმნიჭებელი ორგანიზაციის დასახელება	თავდაპირველი	
	ამჟამინდელი	
5.4. დოკუმენტის №	თავდაპირველი	
	ამჟამინდელი	
5.5. კატეგორია	თავდაპირველი	
	ამჟამინდელი	
5.6. კატეგორიის მინიჭების თარიღი	თავდაპირველი	
	ამჟამინდელი	
5.7. კატეგორიის მიმნიჭებელი ორგანიზაციის დასახელება	თავდაპირველი	
	ამჟამინდელი	

5.8. დოკუმენტის №	თავდაპირველი	
	ამჟამინდელი	
5.9. რეესტრის №		
5.10. რეესტრში შეტანის თარიღი		

6. ფუნქცია

დასახელება	თავდაპირველი	ამჟამინდელი
6.1. რელიგიური	□	□
6.2. სათავდაცვო		
6.3. საერო		

7. საკუთრება

იურიდიული პირი	
ფიზიკური პირი	
და სხვა	საქართველოს საპატრიარქო

8. მოკლე დახასიათება

ეს არის მცირე ზომის დარბაზული ნაგებობა (6.47X10.41X ჰ 4.95, 5.70 მ). აგებულია აღმოსავლეთისკენ დაქანებულ მოსწორებულ ფერდობზე. გრუნტი დაქანებულია და აღმოსავლეთ ფასადის ძირზე საყრდენი კედელია. ეკლესია ღრმად ზის მიწაში. ცოკოლი არ შეინიშნება. აგებულია ფლეთილი ნარჩევი ქვით. გამოყენებულია აგური კონსტრუქციულ ნაწილებში. გადახურვა ახალია. თავდაპირველი გადახურვა და ლავგარდანი არ შემორჩენილა. ფასადებს მორთულობა არ გააჩნია. ეკლესია შეუღესავია. ამჟამად შემორჩენილია მხოლოდ ერთი თავდაპირველი თაღოვანი სარკმელი აღმოსავლეთ ფასადზე. შემორჩენილი სარკმლის ძირი თარაზულია. სარკმლის წირთხლები ფასადისკენ ჩამოშლილია, თაღი გადაყვანილია აგურით (21X21X4სმ.). ალბათ უნდა ჰქონოდა სარკმელები დასავლეთიდან და სამხრეთიდან, თუმცა კედლები სარკმლების სიმაღლეზე მორღვეულია და ამჟამად აშენებულია ბლოკით. ეკლესიაში ამჟამად მხოლოდ ერთი თაღოვანი შესასვლელია დასავლეთიდან. კარს აგურის წყობით გადაყვანილი ახალი თაღი აქვს. წირთხლები თავდაპირველად აგურისა უნდა ყოფილიყო. შემორჩენილია მხოლოდ აგურის წყობის წირთხლების ძირები. გასარკვევია შესასვლელის თავდაპირველი ფორმა და ძირი. მეორე შესასვლელი ეკლესიას სამხრეთიდან ჰქონდა, რომელიც ამჟამად ამოშენებულია ბლოკით. წირთხლები მორღვეულია. შემორჩენილია მხოლოდ აგურის წყობის ძირები. ეკლესიას აქვს მარტივი გეგმა და სტრუქტურა. აღმოსავლეთით დასრულებულია ნახევარწრიული აფსიდით. აფსიდის მხრები აყვანილია ფლეთილი ქვით. საკურთხეველში ორი თაღოვანი ნიშაა. საკურთხეველი გამიჯნულია ახალი კანკელით. კანკელი საკურთხეველის საფეხურიდან უკან არის გადაწეული. საკურთხეველის აბსიდის მხრები ვიწროა. კონქი გადაყვანილი უნდაყოფილიყო აგურით. შემორჩენილია კონქის აგურის რამდენიმე საწყისი რიგი. დარბაზი პილასტრების გარეშეა. დასავლეთი შესასვლელის გვერდებზე კედელში თითო ნიშაა აგურით გადაყვანილი თაღებით. იატაკი მიწურია. კოჯრის წმ. გიორგის დარბაზული ეკლესია არქიტექტურული თვალსაზრისით რიგითი ძეგლია. ეკლესიის მხატვრული სახე დამახასიათებელია ქართლის არქიტექტურისათვის. ეს არის ფლეთილი ქვით ნაგები ხალხური ნაკადის არქიტექტურის შემოქმედების ნაყოფი მოკრძალებული შესაძლებლობებით. თუმცა, იგი

აღრიცხული უნდა იყოს კულტურული მემკვიდრეობის ძეგლად (ხელოვნებათმცოდნე - გია ჭანიშვილი).

9. ფიზიკური მდგომარეობა

9.1. ზოგადი შეფასება (კარგი, საშუალო, ცუდი, ძალიან ცუდი, დანგრეული)

საშუალო

9.2. მდგომარეობის მოკლედ წერა

ეკლესია აღდგენილია - აღდგენილია საფასადე წყობა ადგილობრივი ფლეთილი ქვით, კამარა და კონქი გადახურულია რკინა-ბეტონის ანტისეისმური სარტყლით, სახურავი გადახურულია თუნუქით (ლორფინის იმიტაციით) დარბაზში მოპირკეთებულია იატაკი, ინტერიერი შელესილია კირის ხსნარით და მოწყობილია სარინელი.

9.3. დაზიანების გამომწვევი მიზეზი

ბუნებრივი	<input type="checkbox"/>
ადამიანის ზემოქმედება	<input type="checkbox"/>
სხვა კონკრეტული მიზეზი	

9.4. მოსალოდნელი საშიშროება და ჩასატარებელი ღონისძიებები

--

10. მითითება კულტურული მემკვიდრეობის ობიექტის/ძეგლის შესახებ არსებულ დოკუმენტაციასა და ბიბლიოგრაფიაზე

პასპორტი/სააღრიცხვო ბარათი	<input type="checkbox"/>
გრაფიკული მასალა	<input type="checkbox"/>
ფოტოები	<input type="checkbox"/>
ბიბლიოგრაფია	

11. მითითებები კულტურული მემკვიდრეობის ობიექტთან/ძეგლთან დაკავშირებულ სხვა ობიექტთან/ძეგლის სააღრიცხვო დოკუმენტაციაზე

დაკავშირებულ უძრავ ობიექტთან/ძეგლთან პასპორტები/სააღრიცხვო ბარათები	
ობიექტში/ძეგლში დაცულ კულტურული მემკვიდრეობის მოძრავ ობიექტთან/ძეგლთან პასპორტები/სააღრიცხვო ბარათები	
სხვა დოკუმენტები	

12. დამატებითი ინფორმაცია

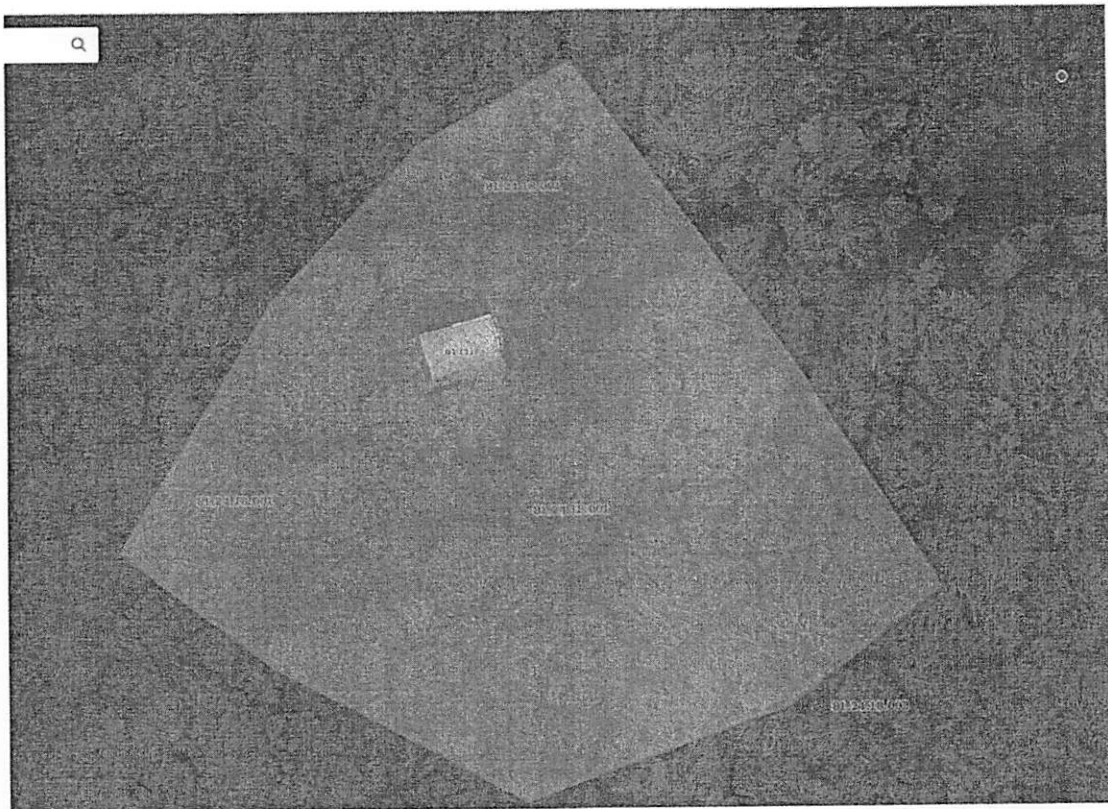
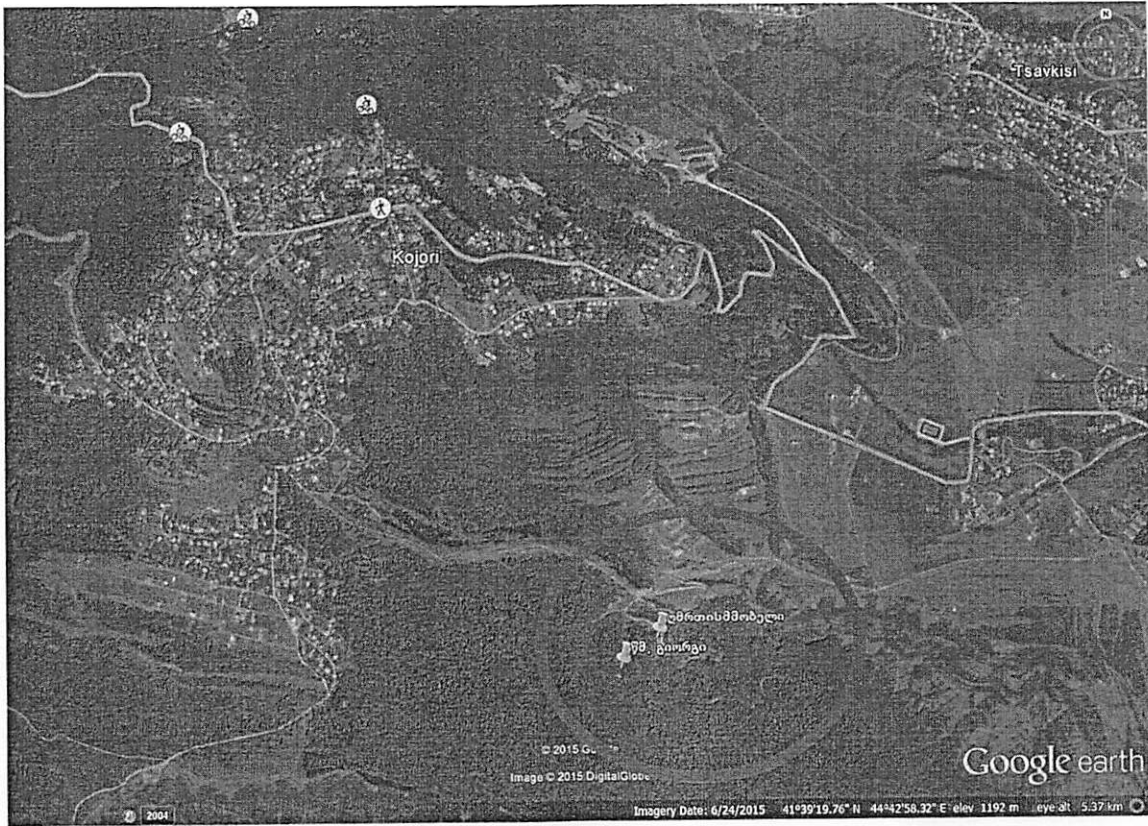
გუდელისის წმ. გიორგის ეკლესია აღდგენილია 2015 წელს შპს „კამარა“-ს მიერ.

13. ბარათის შემდგენელი

სოფიო ჭანიშვილი - ხელოვნებათმცოდნე

14. სააღრიცხვო ბარათის შედგენის თარიღი

2017 წლის 22 მაისი

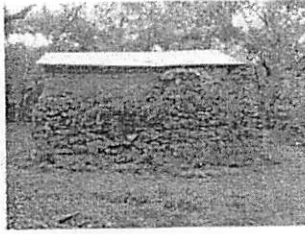


ჩრდილეთი ფასაღი



უთციოილუსჯნაცია

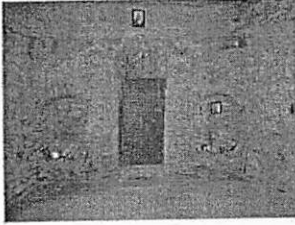
სამხეთი ფასაღი



დაბაღეთი ფასაღი



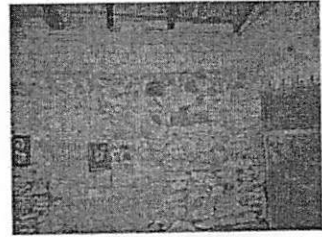
ხეღა დაბაღეთით



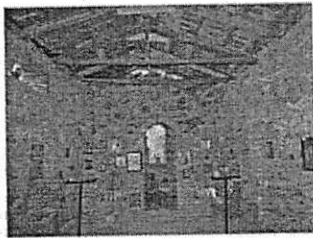
აღმოსაღეთი ფასაღი



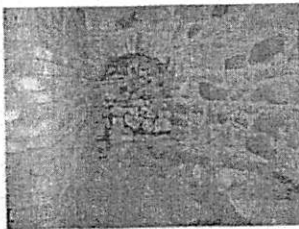
ანჯერიანი სამხეთი კეღელი



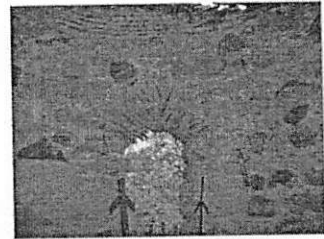
ხეღა აღმოსაღეთით



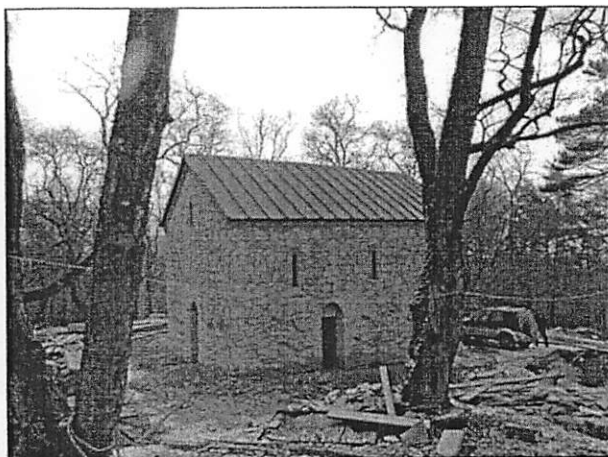
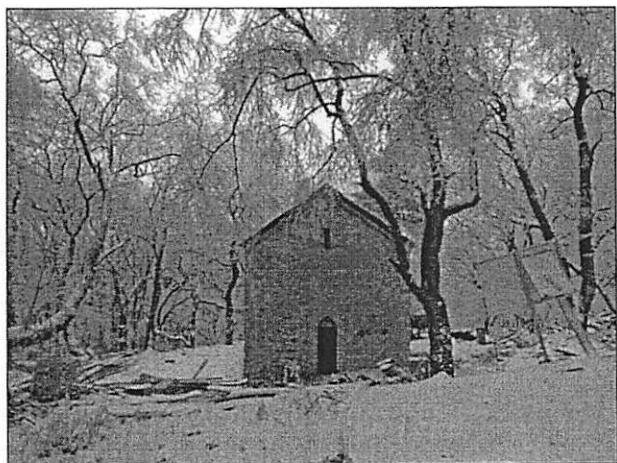
ხეღა საკურთხეღელში



საკურთხეღელის ხეღა



ეკლესიის მდგომარეობა აღღგენამღღე



აღგენის შუმღე